

Remix ta culture – Liste des œuvres

Exposition étage 2 : Devenir fleurs



Marinette CUECO

Argentat (France), 1934

Un mural d'herbier sur deux lignes (dominante fleurs), date

Technique

45 x 90 cm 45 x 45 cm

- Botanique : histoire de l'herbier et morphologie végétale



Maria Thereza ALVES

Unrejected Wild Flora 2014-2015

Vues de l'exposition, CAAC, Séville, 2015

- Physique et optique : la couleur d'un point de vue scientifique / Sciences de l'éducation : utilisation des empreintes dans beaucoup d'activités éducatives auprès des enfants



Nona INESCU

Brugmansia, 2021

Impression pigmentaire longue
conservation sur papier Canson Platine
Fibre Rag

100 x 70 cm

- Médecine et sciences naturelles :
anatomie humaine et végétale,
plantes carnivores, toxiques,
phytothérapie



Marie MENKEN

Brooklyn (États-Unis), 1909 – 1970

Glimpse of the garden [Exploration du
jardin], 1957

Vidéo, 16 mm

Durée : 4'00"

The New American Cinema Group,
Inc./The Film-Makers' Cooperative

- Audiovisuel : son et manière de
filmer / Sciences naturelles : la vie
d'un jardin



Hicham BERRADA

Mesk Ellil, 2015

Terrariums en verre teinté,
Cestrum nocturnum, éclairages
horticoles clair de lune,
temporisateur

- Sciences naturelles (physique et biologie, écologie) : le phénomène lumineux et son influence sur les végétaux, le cycle végétal et sa perturbation / Agronomie / Parfumerie



Yto BARRADA

Paris (France), 1971

Couronne d'oxalis-portrait à l'échelle,
Parc Perdicaire, Forêt Rmilat, Tanger,
2007 de la série « *Iris Tingitana* »

Photographie couleur

125 x 125 cm

Courtesy de l'artiste & galerie Polaris,
Paris

- Histoire humaine et environnementale : colonisation et déplacements de plantes



Ana MENDIETA

Flower Person, flower Body, Iowa City, juin 1975

Film Super 8 transféré sur des supports numériques haute définition,
couleur, silencieux

Durée : 6'20''

- Psychiatrie et psychologie : symbolisme de l'œuvre,
interprétation psychologique de l'artiste / Philosophie :
dimension mélancolique, fuite du temps, vanité /
Anthropologie : objets rituels, masques, faits en végétaux /
Lettres : évoquer d'autres références poétiques



Bianca BONDI

Johannesburg (Afrique du Sud), 1986

Scrying in astral ponds [Crier dans les étangs astraux], 2022

Eau de mer de Nice, sel, pigment, banc en laiton et velours, plantes médicinales et végétation naturelle stabilisée

Composition florale :
Guillaume Lanier

- Chimie : réaction avec le sel, solution colorée, stabilisation des fleurs / Sciences naturelles, géographie : évocation d'un biome



Laurence AËGERTER

Marseille (France), 1972

Helichrysum italicum i.a. – Nagasaki, Japan, 2015

Série « Healing Plants for Hurt Landscapes » [Plantes curatives pour paysages blessés]

Impression Ultrachrome

110 x 93 cm

- Médecine douce, phytothérapie / Physique : catastrophes nucléaires / Histoire : événements historiques et catastrophes photographiées



Anais TONDEUR

Tchernobyl Herbarium, 2011 - en cours

Zone d'exclusion, Tchernobyl - Niveau de radiation : 1.7 Microsieverts par heure

Rayogrammes, tirage sur papier Rag Hannemühle

36 x 24 cm (x36) / 50 x 40 x 2,5 cm avec cadre

- Physique et ingénierie : le nucléaire / Histoire : Tchernobyl, URSS et archéologie : études des traces matérielles du passé / Ecologie et géologie : impact de l'homme sur l'environnement



Uriel ORLOW (né à Zurich en 1973)

The Fairest Heritage, 2016-2017

Vidéo HD, couleur, son

Durée : 5'22''



- Histoire, anthropologie et sciences politiques : Afrique du Sud, histoire coloniale /Géographie / Droit : approche juridique des discriminations / Cinéma : regard et références des étudiants en cinéma sur l'art vidéo



Melanie BONAJO

Matrix Botanica - Biosphere above Nations, 2013

Vidéo

Durée: 22'26

- Sciences naturelles et surtout écologie : la place de l'homme au sein du monde vivant, aujourd'hui et dans le futur / Anthropologie : les vêtements et maquillages, les traditions qui sont évoquées / Cinéma : regard et références des étudiants en cinéma sur l'art vidéo

Collections permanentes
Salle 4 : Nouveau-Réalisme

Daniel SPOERRI

Chambre 13

Réplique de la Chambre 13 de l'Hôtel Carcassonne (24 rue Mouffetard), Paris, 1998

Assemblage de mobiliers, vaisselles et 53 œuvres

259,5 x 424,5 x 288,5 cm

- Anthropologie et archéologie : approche scientifique des traces matérielles de la présence de l'artiste / Médecine humaine et vétérinaires : les os et les crânes / Cinéma et arts du spectacle : le décor



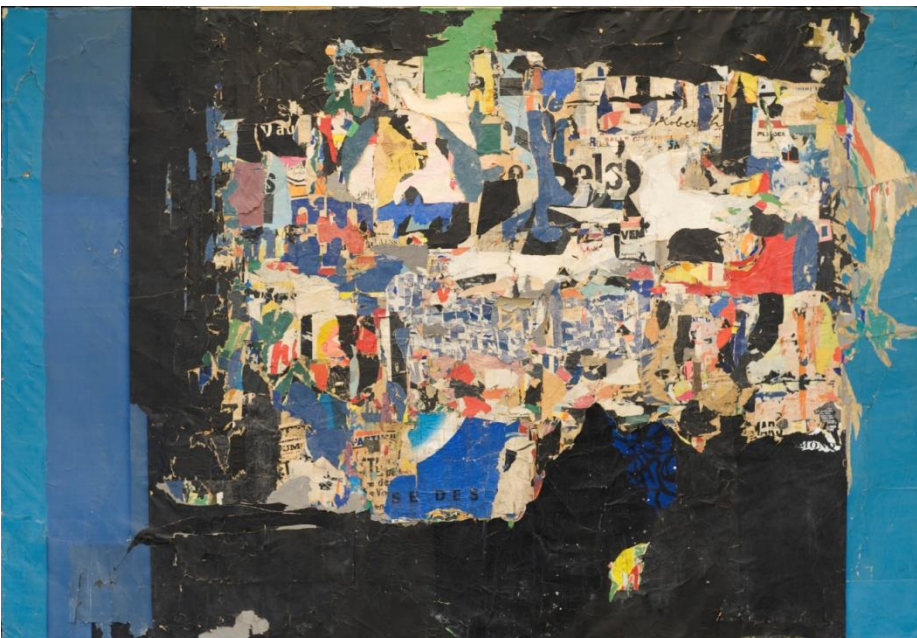
Jacques VILLEGLE (Jacques MAHÉ DE LA VILLEGLE, dit)

*Rue René
Boulangier/Boulevard Saint-
Martin, juin 1959*

Affiches lacérées sur toile

295 x 430 cm

- Histoire : histoire politique des affiches / Droit : approche juridique de l'affichage et de la dégradation urbaine





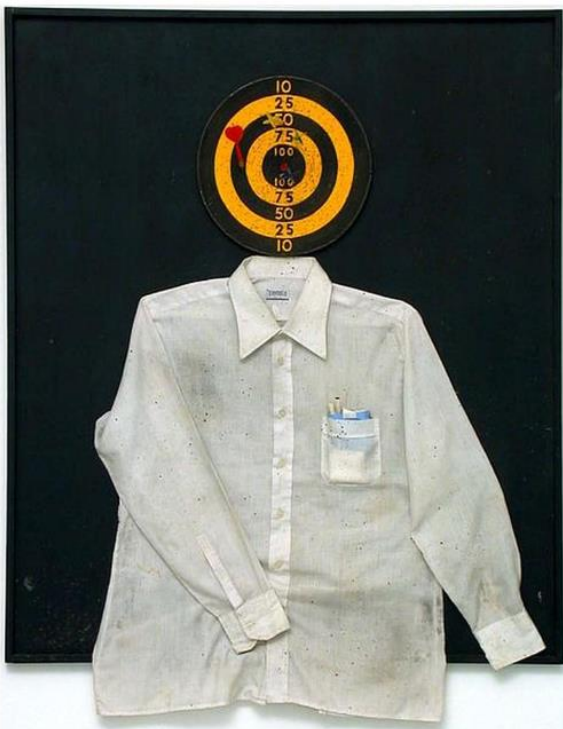
ARMAN

Poubelle de Warhol, 1969

Accumulation de déchets sous plexiglas

127 x 93 x 13 cm

- Ecologie : pollution / Archéologie : étude à partir des détritits / Histoire et anthropologie : la culture matérielle de l'époque



Niki de SAINT PHALLE

1930, Neuilly-sur-Seine (Seine) - 2002, San Diego (Californie, États-Unis)

Dark portrait session, 1961

Peinture, Tableau-relief Peinture, colle et objets divers sur contreplaqué

108,5 x 94 x 28 cm

- Cinéma et arts du spectacle : le décor / Physique ou sport : lancer de fléchette / Psychologie / Psychiatrie



CHRISTO (Christo JAVACHEFF, dit)

Package, 1961

Tissu, corde

58,5x38x20,3 cm

Collection Lilja Art Fund Foundation

En dépôt au Mamac, Nice

- Archéologie : momie, fouille archéologique / Sciences : technologies de type scanner qui permettent de voir à l'intérieur

Salle 5 Niki de Saint-Phalle



Niki de SAINT PHALLE

Autel O.A.S., 1962 - 1992

Sculpture, Bas-relief Bronze

252 x 241 x 41 cm

- Histoire : guerre d'Algérie et histoire du christianisme / Ethnologie et anthropologie : religion



Niki de SAINT PHALLE

1930, Neuilly-sur-Seine (Seine) - 2002, San Diego (Californie, États-Unis)

Vénus

1964

Laine, objets sur grillage

Hauteur : 170 cm

- Histoire et anthropologie : statuettes préhistoriques, mythologie grecque / Lettres classiques / Médecine, Sport : anatomie du corps



Niki de SAINT PHALLE

Tir, séance 26 juin 1961
26 juin 1961

Plâtre, métal, acrylique et
objets divers sur bois
322 x 210 x 35 cm

- Sciences : arme à feu,
la physique du tir

Etudes de genre (la
place de la femme
dans la société,
symbolique du tir par
une femme)

Salle 6 : Yves Klein

Yves KLEIN

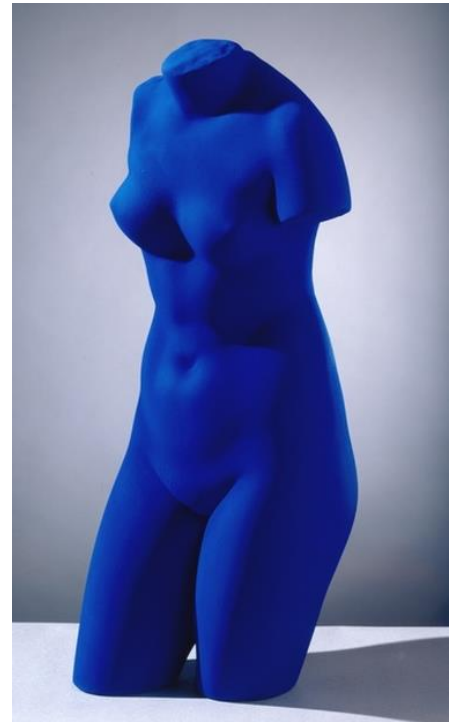
Vénus bleue (La Vénus d'Alexandrie) (S 41), vers 1962

Copie du Musée du Louvre de la Vénus d'Alexandrie

Pigment pur et résine synthétique sur plâtre

69,5x25x25 cm

- Médecine : anatomie / Chimie : le pigment / Lettre classique / Histoire : mythologie grecque



Yves KLEIN

Anthropométrie sans titre (ANT 84), 1960

Pigment pur et résine synthétique sur papier marouflé sur toile

155 x 359 cm

- Médecine : anatomie / Chimie : le pigment



Couloir – 4è étage



David Tremlett,

Drawing for S., 2005

Peinture murale, pastel,
pigments purs, mine de plomb,

- Urbanisme / voyage /
Physique et optique : la
couleur /

Salle 8 : Pop Art



Andy WARHOL

Diamond Dust Shoes, 1980

Acrylique et sérigraphie avec
poussière de diamants sur toile

178x229 cm

- Histoire-géographie :
culture matérielle, industrie,
publicité, consommation



Marial RAYSSE

Nissa Bella, 1964

180x120x15 cm

Report photographique sur feutrine
marouflée sur contreplaqué,
acrylique et néon sur toile

- Physique : optique, couleur, le
néon / Lettres : poésie
amoureuse, éloge, hommage



ARMAN (Armand FERNANDEZ, dit)

Sans titre
1983

Accumulation

Coupe de tubas, saxophones
et trombones

152x228x23 cm

➤ Musicologie

Salle 9 : citations



Laurence AËGERTER

2008

Tirage argentique

82 x 110 cm

- Médecine : Anatomie / Sociologie : approche sociologique des visiteurs du musée



Ernest PIGNON-ERNEST

Intervention/image Naples

1988 – 1990

Papier couleur

35 x 50 cm et 30 x 50

- Histoire – géographie : commentaire sur les lieux et aspect social





Vincent BIOULÈS

1938, Montpellier
(Hérault, France)

Le jardin de l'enclos, 1984

Huile sur toile

200 x 300 cm

- urbanisme :
spécialité/
biologie : nature



Claude VIALLAT

1936, Nîmes (Gard, France)

Sans titre (n°137), 1997

Acrylique sur toile de coton

123 x 158 cm

- Anthropologie : le costume

Galerie contemporaine : Exposition Irene Kopelman

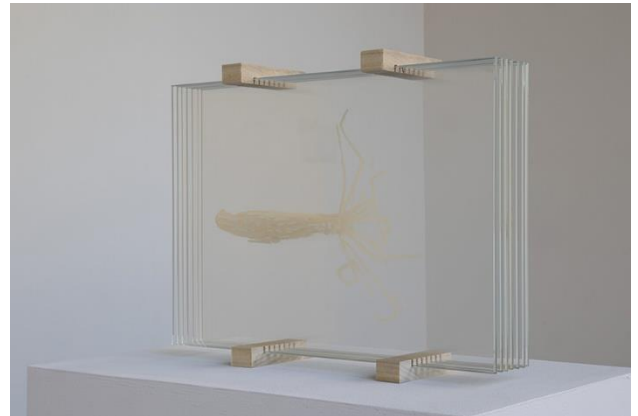
Glass Nematostella

2021-2022

Série de 3 sérigraphies sur verre /

Series of 3 silkscreens on glass

21(H) x 31,5(L) x 10(P) cm



Glass Botryllus

2021-2022

3 sérigraphies sur verre / silkscreens on glass

21(H) x 31,5(L) x 10(P) cm



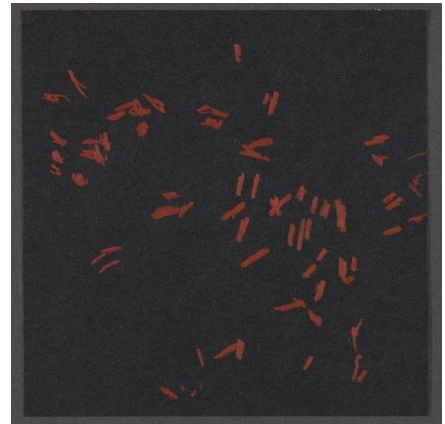
Sérigraphie sur verre

Parmi les autres tests et essais que l'artiste a effectués dans les Laboratoires Tiozzo et Röttinger, et dans l'Institut de Recherche sur le Cancer et le Vieillessement de Nice (IRCAN), avec son directeur de recherche, Éric Röttinger, Irene Kopelman a réalisé une série d'aquarelles représentant le Botrylle étoilé et Nematostella. Les œuvres ont été réalisées en les observant au microscope. L'artiste s'est intéressée à l'évolution de la perception, en fonction de la position du corps et de la focalisation de la lentille qui font apparaître des volumes, parfois des couches. Le regardeur peut, dans une certaine mesure, disséquer visuellement l'image.

Partant de ce principe, elle décide de disséquer littéralement l'image, en commençant à enregistrer chaque étape de la réalisation des aquarelles, pour ensuite transformer ces images en sérigraphie sur verre.

***Nematostella* Regeneration Fluorescence 2022**

Crayon sur papier / Pencil on paper
21 x 21 cm
Polyptyque / Polyptych



***Botryllus* Fluorescent Green (BSA Alexa Fluor 488) 2022**

Crayon sur papier / Pencil on paper
21 x 29 cm
Série de 7 dessins / Series of 7 drawings



Régénération de *Nematostella* - Fluorescence

Au laboratoire de l'Institut de Recherche sur le Cancer et le Vieillessement de Nice (IRCAN), les études sur la régénération sont réalisées et analysées sous de nombreux angles différents. L'une des techniques utilisées pour observer ce processus biologique consiste à marquer par fluorescence certains aspects de son anatomie, comme les neurones, les cellules ou le réseau musculaire.

Les échantillons vivants sont ensuite visualisés en chambre noire, via un microscope spécial, avec un grossissement spécifique de l'objectif. Irene Kopelman a décidé de travailler avec des échantillons vivants dans lesquels les cellules urticantes étaient marquées.

Elle a dessiné un groupe de *Nematostella* avant la régénération et une semaine après. Lorsque le processus de régénération est terminé, l'artiste a dessiné trois parties du corps, la partie supérieure, le milieu et l'extrémité, pour chaque échantillon vivant observé.

Nematostella est exploré pour ses mécanismes qui lui permettent de se reconstruire constamment. L'objectif de ces études à long terme est de mieux comprendre la complexité de la régénération du corps et des tissus, et son effet sur la longévité de l'organisme.

Fluorescence du Botrylle étoilé

Au laboratoire Tiozzo, la fluorescence est également utilisée comme moyen de visualiser différents aspects du Botrylle étoilé. Cet organisme a une extraordinaire capacité à régénérer l'ensemble de son corps, non seulement après de graves blessures, mais aussi au cours de son cycle de vie, afin de se propager de manière asexuée et d'accroître sa longévité. Ce processus prend une semaine. Les qualités visuelles de la fluorescence du Botrylle étoilé ainsi que la possibilité de témoigner de la reproduction asexuée du "modèle" ont retenu l'attention de l'artiste.

Avec l'aide de Stefano Tiozzo, une colonie a été injectée avec une substance fluorescente verte et l'autre avec une substance fluorescente rouge. Les dessins ont été réalisés dans une chambre noire, en observant à l'aide d'un microscope spécial et d'une lentille particulière qui permet de voir uniquement la fluorescence verte ou rouge. La colonie entière connaît simultanément le cycle de reproduction. L'artiste a trouvé cette caractéristique intéressante et a décidé de l'incorporer dans le processus de dessin en réalisant divers « systèmes » tout au long du cycle pendant une semaine.

Porcelain Botryllus 2022

96 x 186cm

Porcelaine

8 colonies

Courtesy de Jocelyn Wolff Gallery,
Paris, et de l'artiste.



Porcelaines des Botrylles étoilés

Parmi les nombreux sujets qui ont attiré la curiosité de l'artiste pendant sa résidence au laboratoire Tiozzo de l'Institut de la Mer de Villefranche-sur-Mer, il y a la croissance coloniale du Botrylle étoilé. Les formes dans lesquelles les organismes se développent dans les diapositives ont attiré l'attention de Kopelman.

Dans cette série, elle a recréé les formes des différentes colonies qui sont conservées dans le système froid. Elle a d'abord réalisé une série de dessins au laboratoire, puis a repris ces formes en porcelaine à l'atelier de céramique Le Maupas.

Dans le laboratoire, le Botrylle étoilé est observé dans de petits récipients en verre mesurant 5,5 x 7,7 cm dans lesquels les spécimens évoluent. Cette proportion a été conservée par l'artiste et agrandie dans l'exposition actuelle. La taille des colonies a été agrandie proportionnellement.